

DISCOURS

Résumé vulgarisé

Forum ICRCMV 2023 : Discours-programme

LES SYSTÈMES DE SANTÉ ET LES CONFLITS : LE CANADA EST-IL PRÊT?

APERÇU

Au moment où l'OTAN et ses alliés continuent à appuyer l'Ukraine dans sa guerre contre la Russie, qui se poursuit, les systèmes de santé de tous les pays membres de l'OTAN risquent des répercussions directes. C'était le message de la docteure Margaret Bourdeaux, qui est la directrice de recherche du « Program in Global Public Policy and Social Change » de la Harvard Medical School (faculté de médecine de l'Université Harvard), à l'occasion du Forum de l'Institut canadien de recherche sur la santé des militaires et des vétérans (ICRCMV) en octobre 2023. Dans son discours-programme, la docteure Bourdeaux :

- discutait de la résilience des systèmes de santé du Canada et des membres de l'OTAN dans le contexte du conflit entre la Russie et l'Ukraine;
- présentait l'approche axée sur la résilience visant à atténuer la menace qui pèse sur les systèmes de santé;
- proposait un cadre d'évaluation de la vulnérabilité des systèmes de santé.

On fait souvent abstraction des avertissements relatifs aux menaces qui pèsent sur les systèmes de santé parce que les dirigeants n'ont pas les ressources nécessaires pour agir. Il existe toutefois des outils qui les aident à se sentir moins dépassés et paralysés lorsqu'ils font face à une crise.

L'IMPORTANCE DE CETTE DÉMARCHÉ

Nous vivons à une époque de très grande incertitude. Au moment où les membres de l'OTAN intensifient leur opposition à la poursuite de l'agression de la Russie contre l'Ukraine, leurs systèmes de santé sont menacés. Il existe des éléments indiquant que la Russie fait de l'attaque des établissements de santé, des hôpitaux et des travailleurs une stratégie de guerre.

Des études du conflit en Syrie ont documenté plus de 600 attaques visant des établissements de santé. Une enquête du New York Times laisse peu de doutes que ces attaques étaient délibérées et planifiées et qu'elles avaient un caractère stratégique. Le même schéma s'est manifesté au cours de la première année du conflit ukrainien, des centaines d'attaques visant les infrastructures de santé et les travailleurs. Des dirigeants du monde entier ont condamné ces actions en soutenant qu'il s'agit de crimes de guerre et de crimes contre l'humanité.

L'Institut canadien de recherche sur la santé des militaires et des vétérans (ICRCMV) s'emploie à mobiliser les chercheuses et les chercheurs du milieu universitaire et du milieu gouvernemental, à faciliter les nouvelles recherches, à accroître les capacités de recherche et à favoriser l'application des connaissances. L'ICRCMV tient un Forum annuel qui réunit des chefs de file pour présenter les nouvelles recherches, échanger des idées, communiquer des observations, apprendre et collaborer, avec pour objectif commun de satisfaire les besoins particuliers des militaires en service actif et des vétérans et vétéraines en matière de santé.

DISCOURS

PRÉOCCUPATIONS CONCERNANT LA RÉSILIENCE DES SYSTÈMES DE SANTÉ

La Russie utilise les attaques visant les systèmes de santé pour en tirer un avantage stratégique

Les attaques de la Russie visant l'infrastructure sanitaire, les travailleurs et la prestation des soins de santé reposent sur plusieurs facteurs. Ces attaques peuvent éroder l'appui du public et avoir un effet sur la volonté des militaires de risquer leur vie. Les attaques réduisent également l'aptitude à offrir aux militaires des soins et des traitements des blessures, des infections, des maladies chroniques et des problèmes de santé mentale tenant compte des traumatismes.

Il est du point de vue stratégique très logique de détruire les systèmes de santé qui soignent le personnel militaire. Les forces armées des membres de l'OTAN s'appuient toutes fortement sur leurs systèmes de santé civils, sauf celles des États-Unis, qui exploitent pour leur personnel un système de santé autonome. Le risque de perturbation est réel et les perturbations pourraient avoir des effets dévastateurs.

Manières dont les systèmes de santé peuvent être perturbés

Bien qu'il puisse être pour les Canadiens difficile d'imaginer un conflit éloigné qui aurait des effets sur le système de santé du Canada, des études de cas montrent qu'un ennemi peut, de plusieurs manières, faire grimper le coût des soins et accroître le fardeau des maladies par des perturbations des systèmes de santé :

- l'interruption de la chaîne de direction du système de santé et le roulement du personnel (manque de planification entre les dirigeants des systèmes de santé civil et militaire);
- transfert du financement public des systèmes de santé à la défense;
- attaques visant les infrastructures matérielles et cyberattaques visant les systèmes d'information sur la santé;
- diminution de la santé des travailleurs en raison de l'attrition;
- fardeau croissant des soins qui écrase les établissements de santé.

La sécurité collective exige des efforts pour protéger les systèmes de santé

La destruction des systèmes de santé des pays qui s'opposent à la Russie a des effets négatifs sur la force globale et les capacités de combat de l'ensemble de l'Alliance. Une alliance de ce genre n'est jamais plus forte que son lien le plus faible. Comme le conflit en cours s'intensifie, le Canada et les autres alliés de l'OTAN doivent mettre l'accent sur la résilience des systèmes de santé civils en tant que mesure stratégique fondamentale qui améliore leur sécurité collective.

UNE APPROCHE AXÉE SUR LA RÉSILIENCE

Les dirigeants des systèmes de santé civils n'ont pas fait de ce défi une priorité. Ils se concentrent sur une approche de gestion des catastrophes qui est fondée sur la menace. Il existe toutefois un besoin réel de passer à une approche axée sur la résilience, ainsi que Juliette Kayyem l'écrit dans *The Devil Never Sleeps: Learning to Live in an Age of Disasters* :

- il faut passer d'une préparation en vue de menaces individuelles ou particulières à un modèle de préparation tous risques;
- il faut reconnaître que, la plupart du temps, la prévention n'est pas possible parce que de mauvaises choses arrivent.

Gérer l'impact d'une crise

Quand une crise survient, les systèmes de santé sont soumis à une pression. Une approche résiliente, plutôt que réactive, met l'accent sur la réduction des méfaits découlant d'une crise inattendue. Une approche résiliente :

- **fait participer les dirigeants du secteur de la santé** à la gestion des catastrophes;
- **adopte une approche tous risques** pour protéger les fonctions centrales du système;
- **élabore des stratégies générales**, par exemple la création de copies de secours des bases de données et des effectifs qui peuvent être mobilisés;

DISCOURS

- **intègre un apprentissage continu** pour que chacun s'exerce à ce qu'il faut faire lorsque l'inattendu survient.

CADRE D'ÉVALUATION DE LA VULNÉRABILITÉ DES SYSTÈMES DE SANTÉ

Pour appliquer une approche axée sur la résilience, des pays tels que le Canada ont besoin d'un organisme chef de file pour mener la planification en vue d'une perturbation majeure des systèmes de santé, en commençant par déterminer :

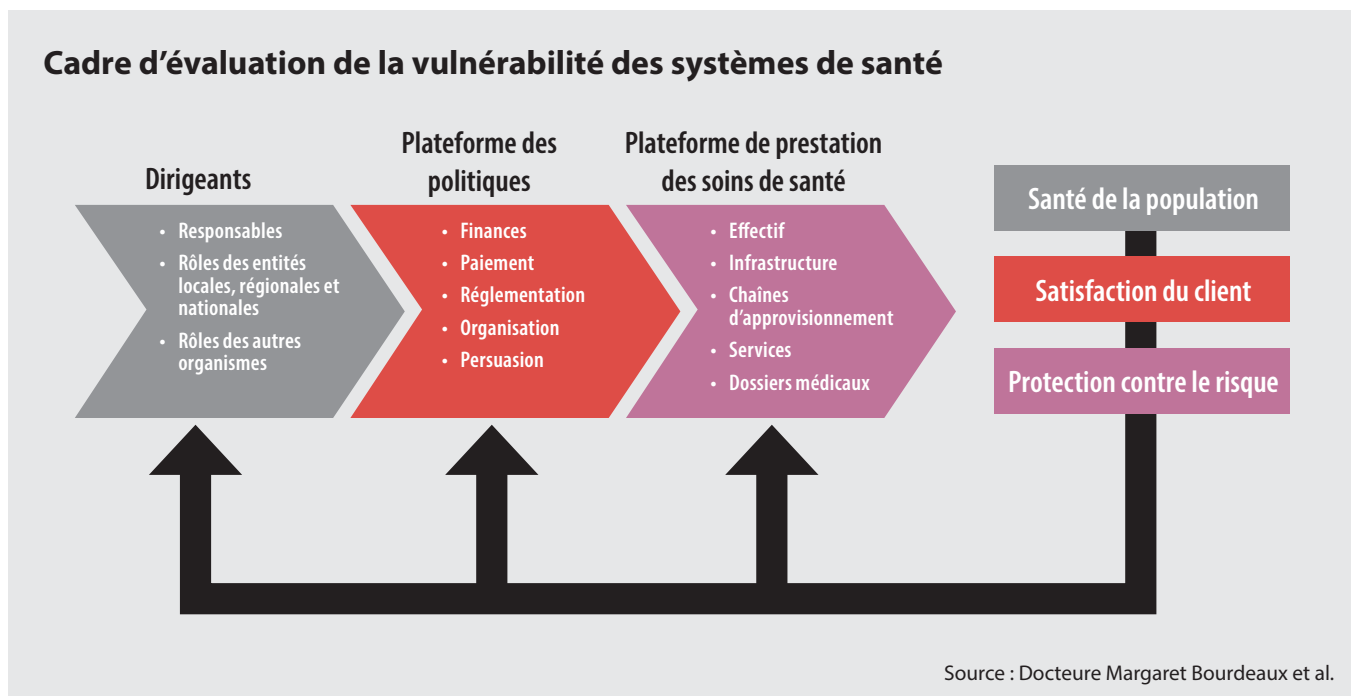
- la manière dont les systèmes de santé peuvent être perturbés;
- la manière dont la perturbation dans un domaine peut toucher d'autres parties du système.
- Les modèles antérieurs d'évolution des systèmes de santé de l'Organisation mondiale de la Santé et de la Banque mondiale ne tenaient pas compte de la manière dont les politiques sont mises en œuvre, des personnes qui sont à leur tête et de la dynamique changeante du système de santé dans une crise. La docteure Bourdeaux et son équipe s'appuient sur les meilleures parties des modèles de l'Organisation mondiale de la Santé et de la Banque mondiale pour élaborer un cadre d'évaluation de la vulnérabilité des systèmes de santé. Son équipe et elle imaginent un système de santé à trois niveaux, illustré ci dessous, dans lequel chaque niveau (de gauche à droite) précède le suivant.

Objectifs du cadre

L'équipe s'emploie à aider les dirigeants des systèmes de santé des différents pays à utiliser ce cadre pour :

- déterminer les points vulnérables de leur système de santé;
- évaluer les manières par lesquelles différentes menaces peuvent toucher le système de santé;
- communiquer les besoins et générer pendant ou après une crise des stratégies pour renforcer les points faibles du système de santé;
- tester le cadre et continuer à l'améliorer.

Son but est d'inspirer les chercheurs et chercheuses universitaires et de les pousser à s'appuyer sur ce cadre et à élaborer d'autres idées et d'autres approches.



DISCOURS

MESSAGES CLÉS À L'INTENTION DES DIRIGEANTS ET DIRIGEANTES ET DES CHERCHEURS ET CHERCHEUSES

- **Le moment est venu de passer à une approche axée sur la résilience pour mieux soutenir nos institutions et mieux contribuer à la sécurité humaine pour des générations.** Dans le contexte du grand nombre des catastrophes et des crises possibles qui menacent notre mode de vie, l'approche est une source de confiance.
- **Les membres de l'OTAN devraient protéger et promouvoir la résilience des systèmes de santé civils.** Cela doit être une stratégie fondamentale au moment où l'OTAN améliore la sécurité collective de ses membres et de ses alliés.
- **Les dirigeants civils du secteur de la santé devraient, pour gérer les systèmes de santé, passer d'une approche fondée sur la menace à une approche axée sur la résilience.** La préparation a traditionnellement été axée sur la prévention, mais, comme de nombreuses crises sont en cours, le moment est venu de passer à l'atténuation.
- **Les pays devraient désigner un organisme chef de file pour faciliter le passage à une approche axée sur la résilience.** Ainsi, les dirigeants du secteur de la santé se prépareront mieux aux crises qui perturbent le système de santé. Ils devraient adopter une approche tous risques qui examine les menaces possibles visant les fonctions centrales du système de santé.
- **Les dirigeants des systèmes de santé et les universitaires peuvent utiliser et tester le nouveau cadre et l'élargir.** Cela leur permettra d'aider les pays à déterminer les vulnérabilités de leur système de santé, de mieux comprendre comment les menaces peuvent toucher les systèmes de santé et de générer des stratégies d'atténuation.

Ceci est un résumé vulgarisé de la séance plénière intitulée « Building Health System Resilience: Is Canada Ready? », qui a eu lieu à l'occasion du Forum de l'Institut canadien de recherche sur la santé des militaires et des vétérans (ICRSMV), le 17 octobre 2023, à Gatineau, au Québec.

Conférencière : **Margaret Bourdeaux**, MD, MPH, professeure adjointe et directrice de recherche, Program in Global Public Policy and Social Change de la Harvard Medical School (faculté de médecine de l'Université Harvard); boursière membre du corps enseignant de la Harvard Kennedy School of Government's Belfer Center for Science and International Affairs

Voir la vidéo : **Building Health Systems Resilience: Is Canada Ready?**